

FORUM INTERNATIONAL AFRIQUE-EUROPE DE MADRID
Sécurité, migrations et développement en Afrique-Europe

Madrid, les 20 et 21 septembre 2023

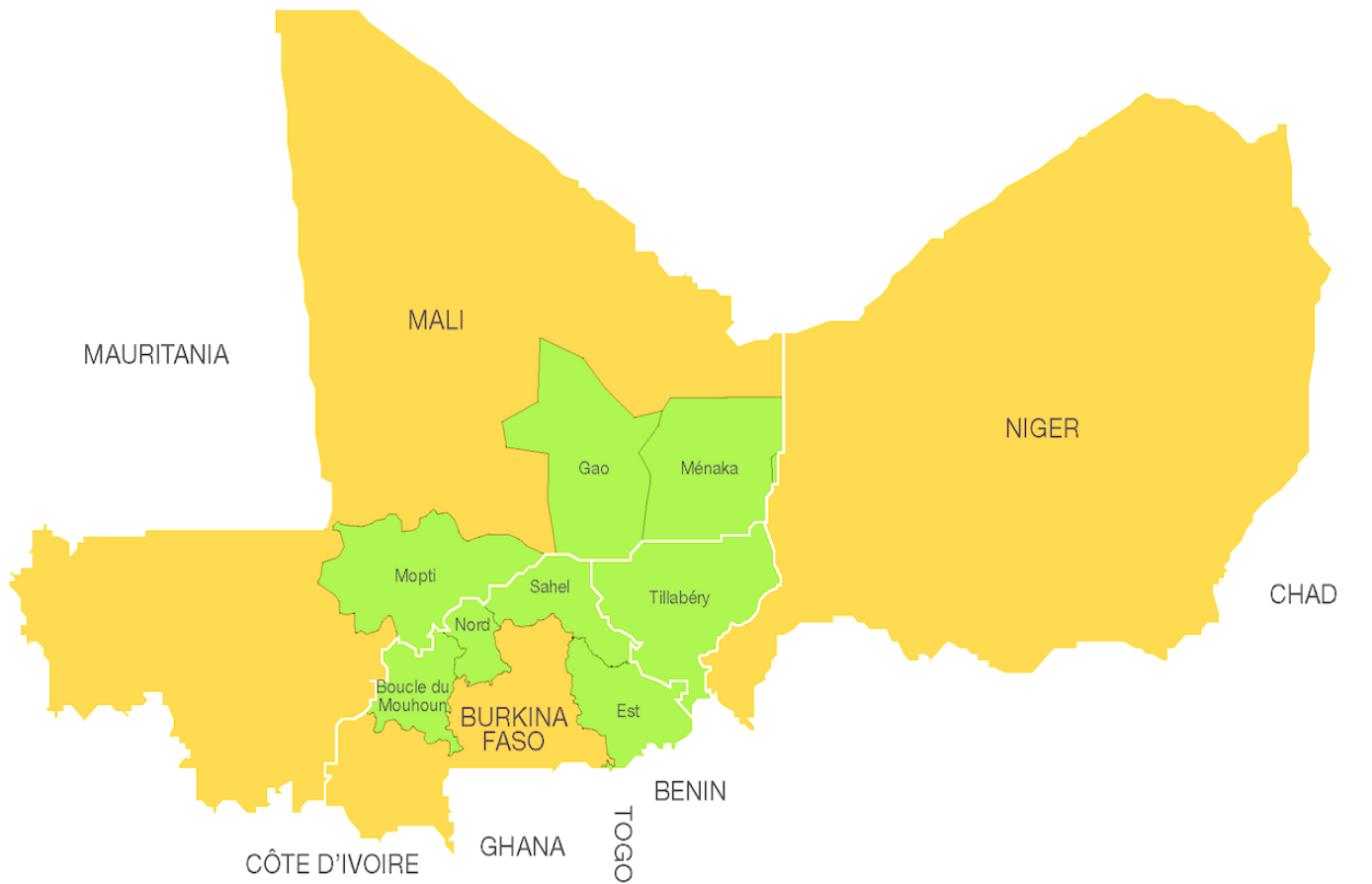
"Voies et voix de jeunes du Sahel : entre mobilités et migrations sous le prisme d'insécurité"

Prof. Aly Tandian

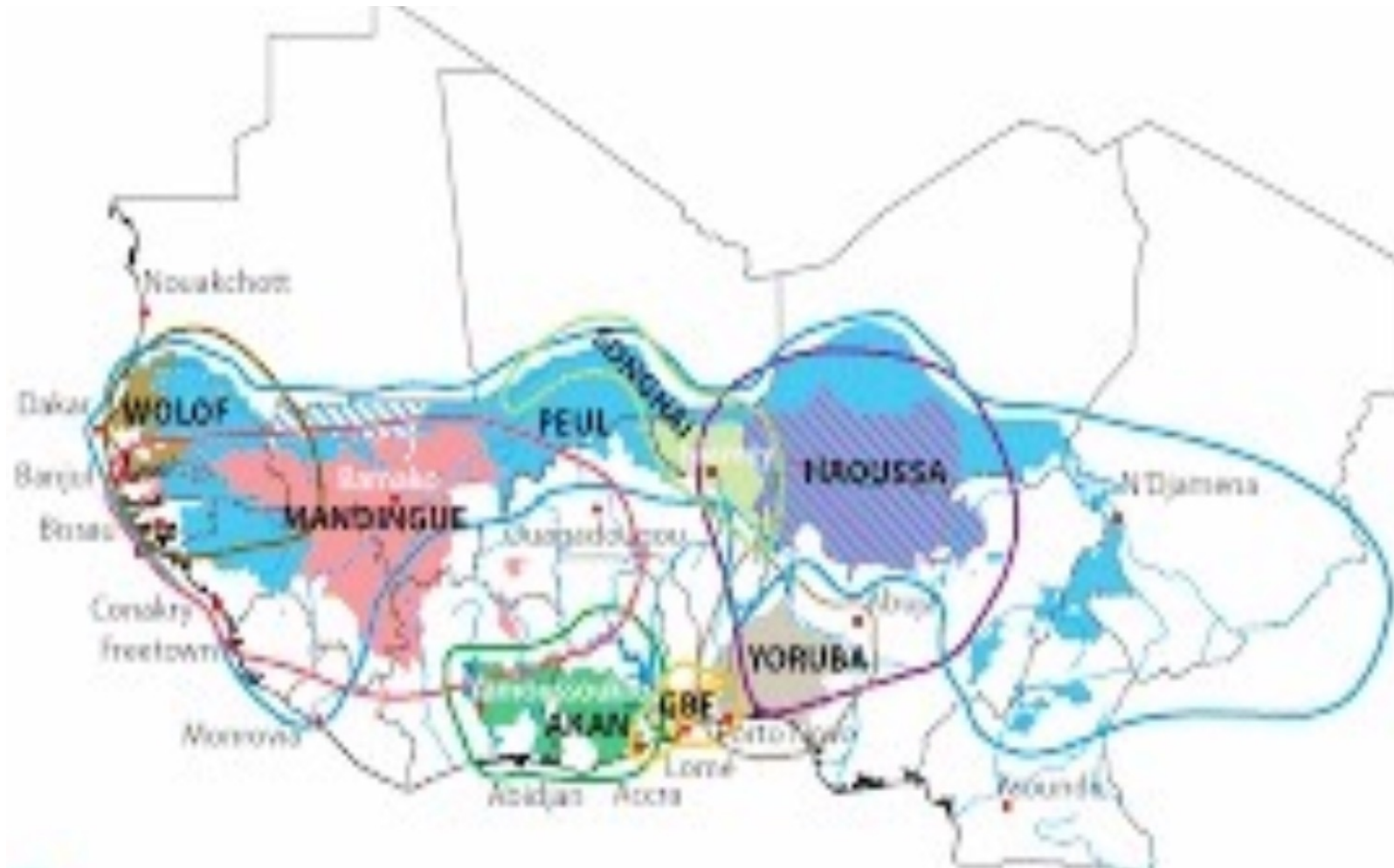
GERM - Université Gaston Berger de Saint Louis (Sénégal)

aly.tandian@ugb.edu.sn

Membre de OPPORTUNITIES H2020
www.opportunitiesproject.eu



1. Liptako-Gourma : 370.000 km² et plus de 10,8 millions d'habitants en 2021
2. Croissance démographique importante (+2,7 % / an)
3. Hausse des violences plus rapide comparativement aux autres régions en Afrique
4. Région avec une tradition de mobilité complexe : migrations, déplacements et transhumances
5. Le nom « Liptako » signifie "**l'indomptable**" (littéralement "**impossible à terrasser** »).



1. Les groupes ethniques ont occupé l'espace de manière horizontale mais les Etats sont créés de manière verticale.
2. Les groupes ethniques sont présents dans plusieurs Etats :
 - Peuls : Sénégal, Mali, Niger, Burkina Faso, Guinée Conakry, Guinée Bissau, Cote d'Ivoire, etc.
 - Mandingue : Sénégal, Mali, Guinée
 - Haoussa : Niger, Bénin, Ghana, Nigéria, etc.
 - Yoruba : Nigéria, Ghana, Bénin, etc.
3. La présence des groupes ethniques dans plusieurs Etats facilite les mobilités.



La **porosité des frontières** des pays de la région contribue à la facilité de déplacements des populations et à l'insécurité dans plusieurs Etats du Sahel.

La **faiblesse des contrôles aux frontières** a permis à des groupes criminels et terroristes transnationaux d'étendre leurs activités dans toute la région avec une facilité relative, causant de nombreux dommages aux populations locales.



Des mobilités aux formes et figures multiformes

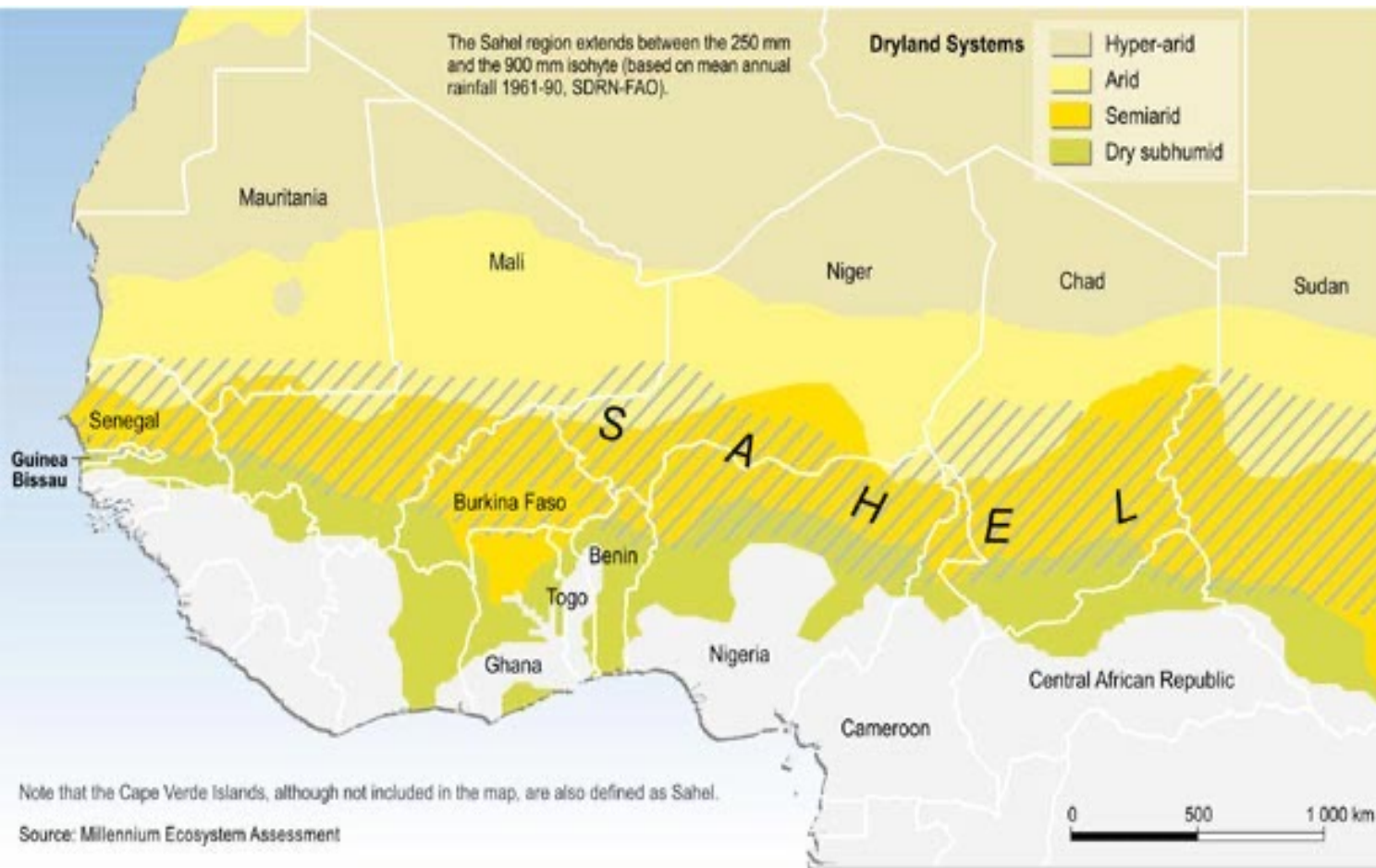
1 - Les mobilités sont génératrices de nouveaux rapports à l'espace et ainsi de nouvelles identités.

Elles changent le rapport que les populations ont à leur territoire d'origine.

2 - Les mobilités sont souvent liées à la dégradation des conditions climatiques, à la pauvreté et aux conflits qui en découlent.

La surexploitation des ressources naturelles se traduit très souvent par une déforestation, une dégradation des sols et une désertification qui entraînent à leur tour assèchement des cours d'eaux, des nappes phréatiques et une baisse des productions agricoles.

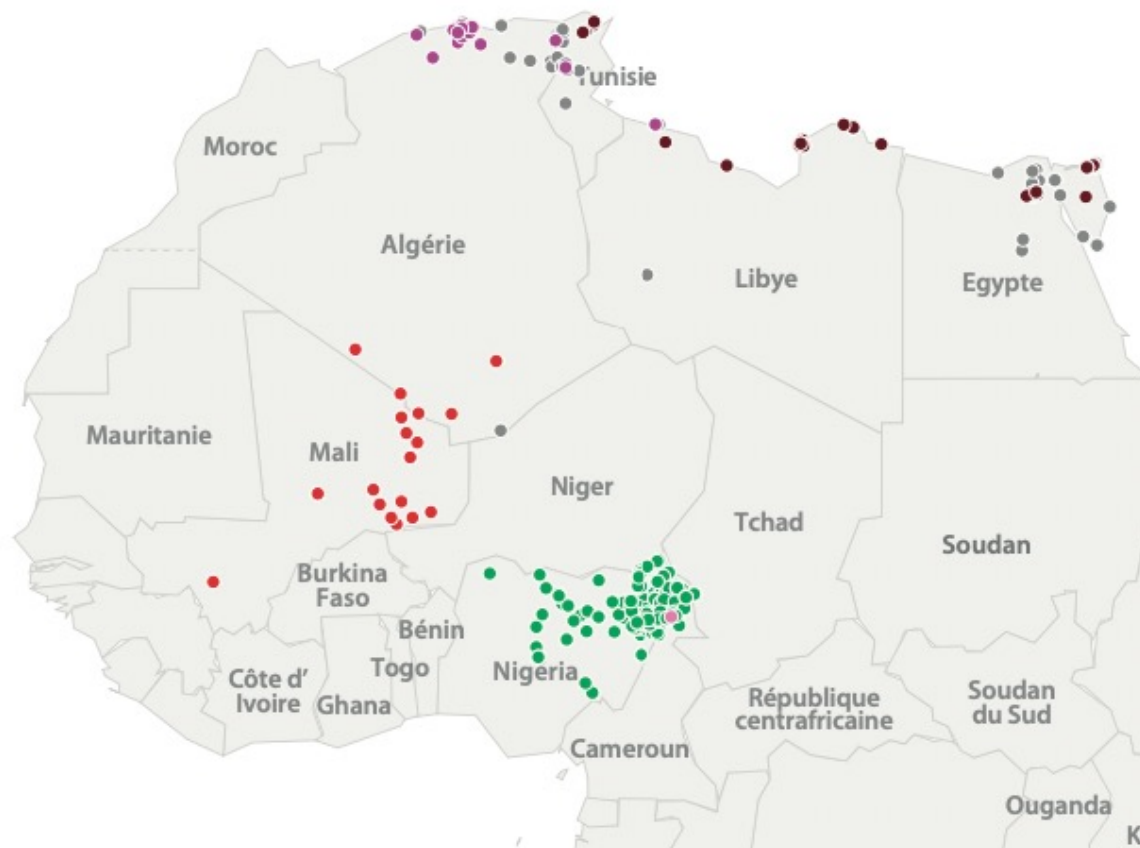
3 - Les mobilités produisent de nouvelles pratiques sociales et culturelles. L'analyse des langues, des pratiques socio-linguistiques, des manières de vivre, des pratiques alimentaires, des pratiques vestimentaires, des productions artistiques, des formes d'habitat, de sociabilités, etc. doit permettre de mettre en évidence ce phénomène par lequel les mobilités spatiales créent de l'hybridation, du métissage, de la « transculturalité ».



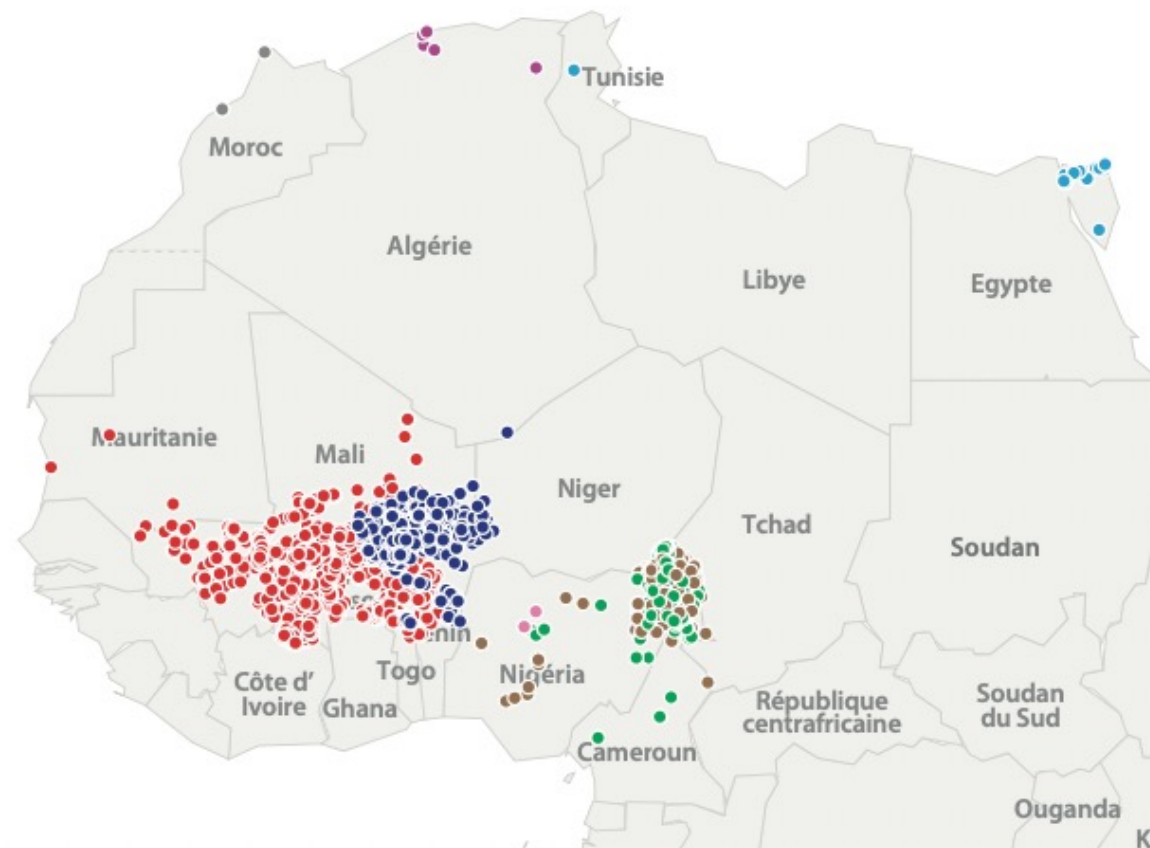
1. Une **transhumance transfrontalière** et une **transhumance interne** entre différentes provinces selon la présence, la rareté et la qualité des pâturages et de l'eau.
2. Conditions climatiques difficiles, avec une **saison sèche plus longue** et une saison des pluies plus courte.
3. Des averses brutales pouvant occasionner des inondations à la place d'une répartition équilibrée des pluies.

Des variations environnementales : entre sécheresse et inondations

2014



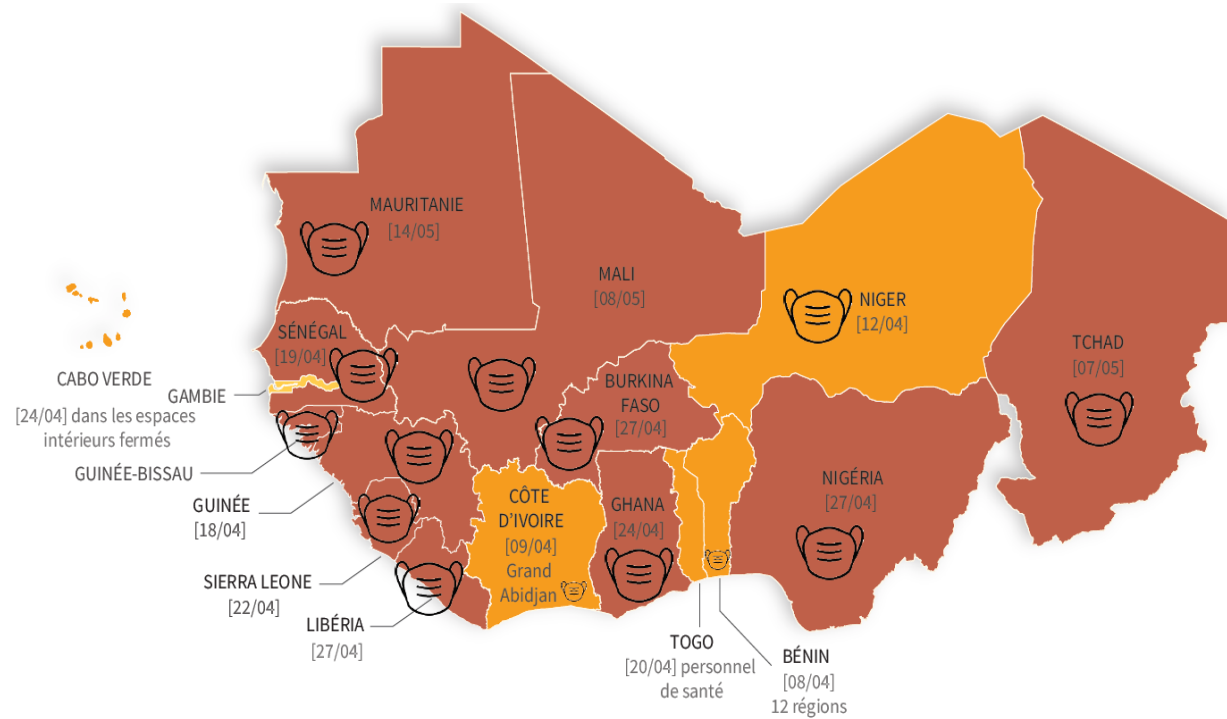
Août 2023



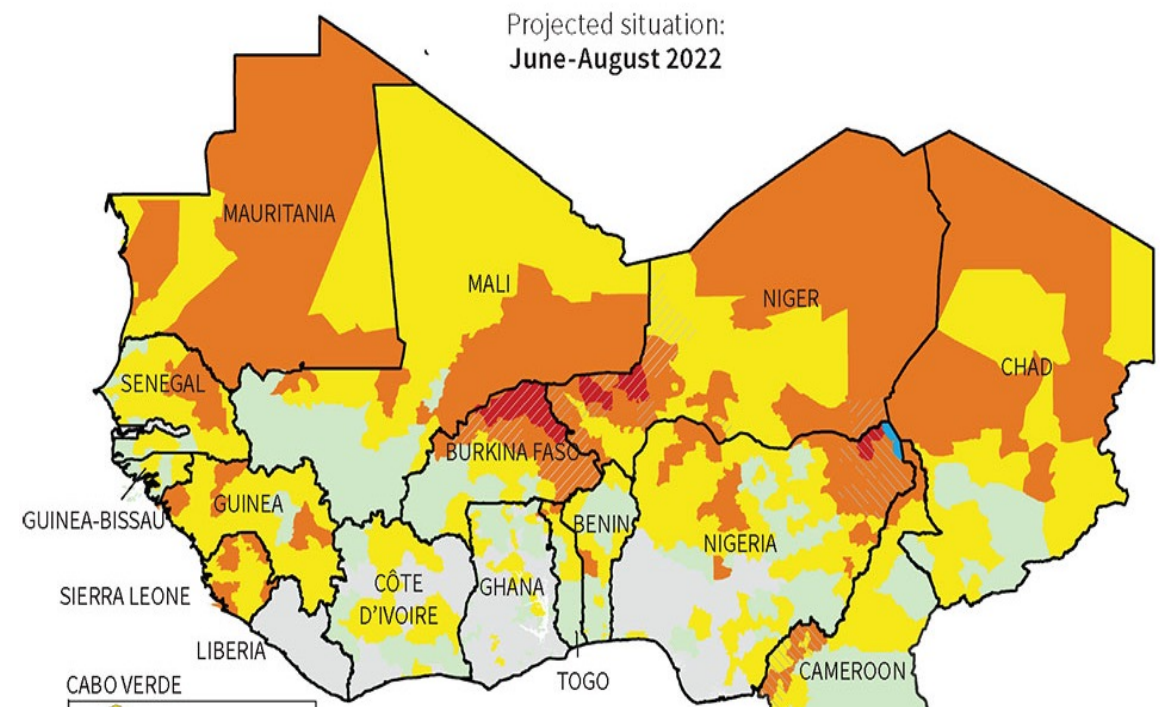
Des évènements violents impliquant les groupes armés en Afrique de l'Ouest

Note: Compilé par le Centre d'études stratégiques de l'Afrique, chaque carte montre des événements violents impliquant les groupes indiqués au cours d'une année se terminant le 30 juin. Les membres de groupes indiqués ne les sont qu'à des fins d'information et ne doivent pas être considérés comme des désignations officielles. En raison de la nature fluide de certains groupes, leur membres sont susceptibles de changer.

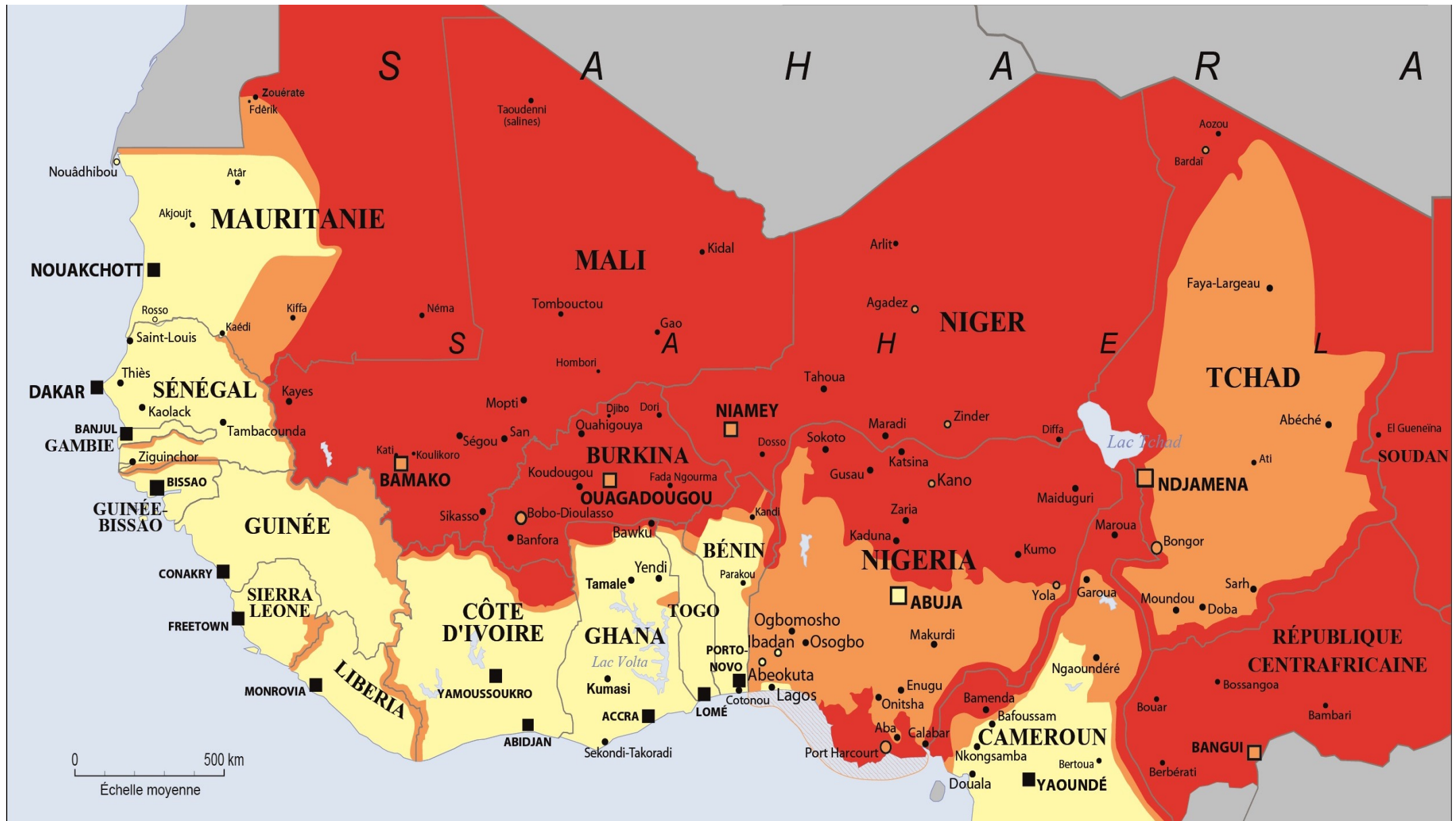
Sources: Armed Conflict Location & Event Data Project (ACLED), Daniel Byman, HumAngle, Thomas Joscelyn, SITE Intelligence Group, The Soufan Group, Stratfor, Terrorism Research & Analysis Consortium (TRAC), et Aaron Y. Zelin.



Une pandémie aux conséquences plurielles

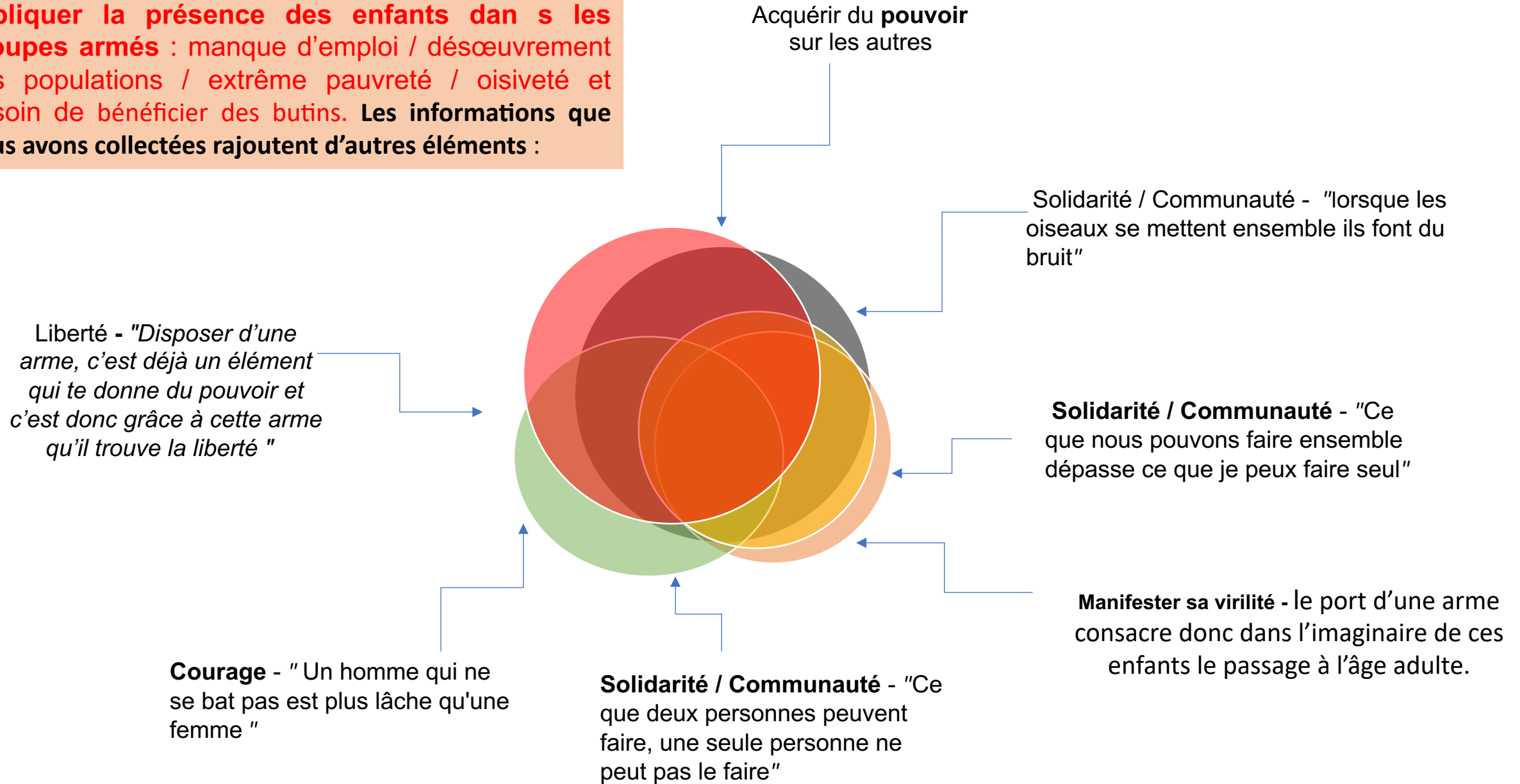


Une crise alimentaire et nutritionnelle agonisant les populations



(...) tout cela nous présente un Sahel avec une insécurité qui fait le quotidien des populations

Habituellement, voici les raisons données pour expliquer la présence des enfants dans les groupes armés : manque d'emploi / désœuvrement des populations / extrême pauvreté / oisiveté et besoin de bénéficier des butins. Les informations que nous avons collectées rajoutent d'autres éléments :



rejoindre le groupe armé pour
manifester sa virilité / Ego /
Acquérir du pouvoir sur les autres /
Point d'honneur / Liberté

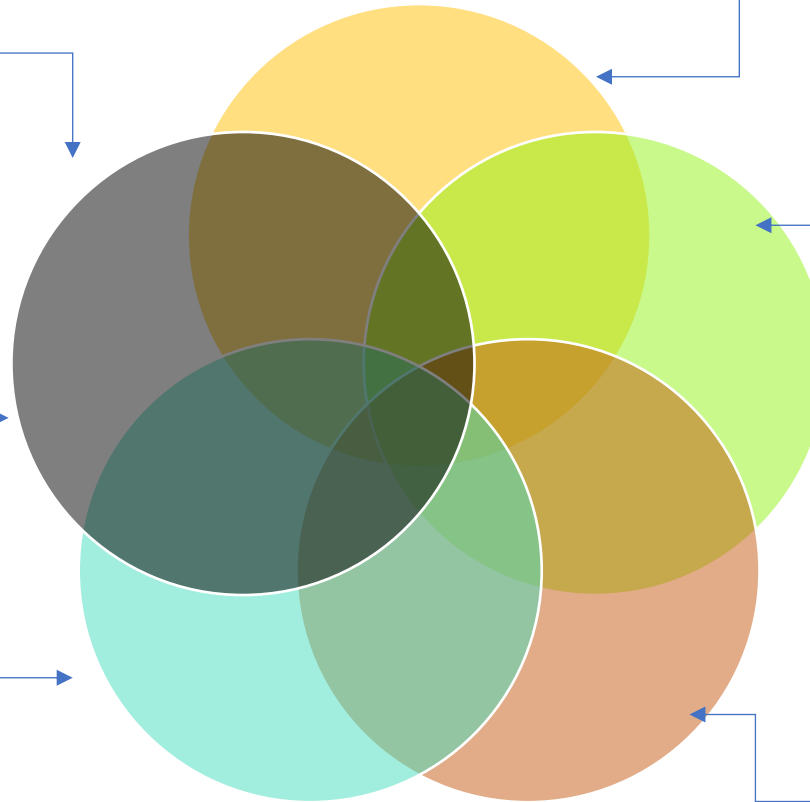
rejoindre le groupe armé à
cause de sa position dans la
fratrie : être un aîné à ses
obligations

rejoindre le groupe armé pour
faire bénéficier aux membres de
sa famille une protection offerte
par des groupes armés

rejoindre le groupe armé pour
sous l'influence de promesses

rejoindre le groupe armé à cause
d'un sentiment d'abandon :
absence d'équité territoriale

rejoindre le groupe armé pour
défendre sa communauté



Des enfants dans les groupes armés, parce que des familles - *à défaut de paiement de la "zakkat » ou pour bénéficier d'une sécurité vis à vis des groupes armés* - sont obligées de donner leurs enfants à ces derniers. Généralement, c'est l'enfant le plus fort, peu importe son âge et son consentement.

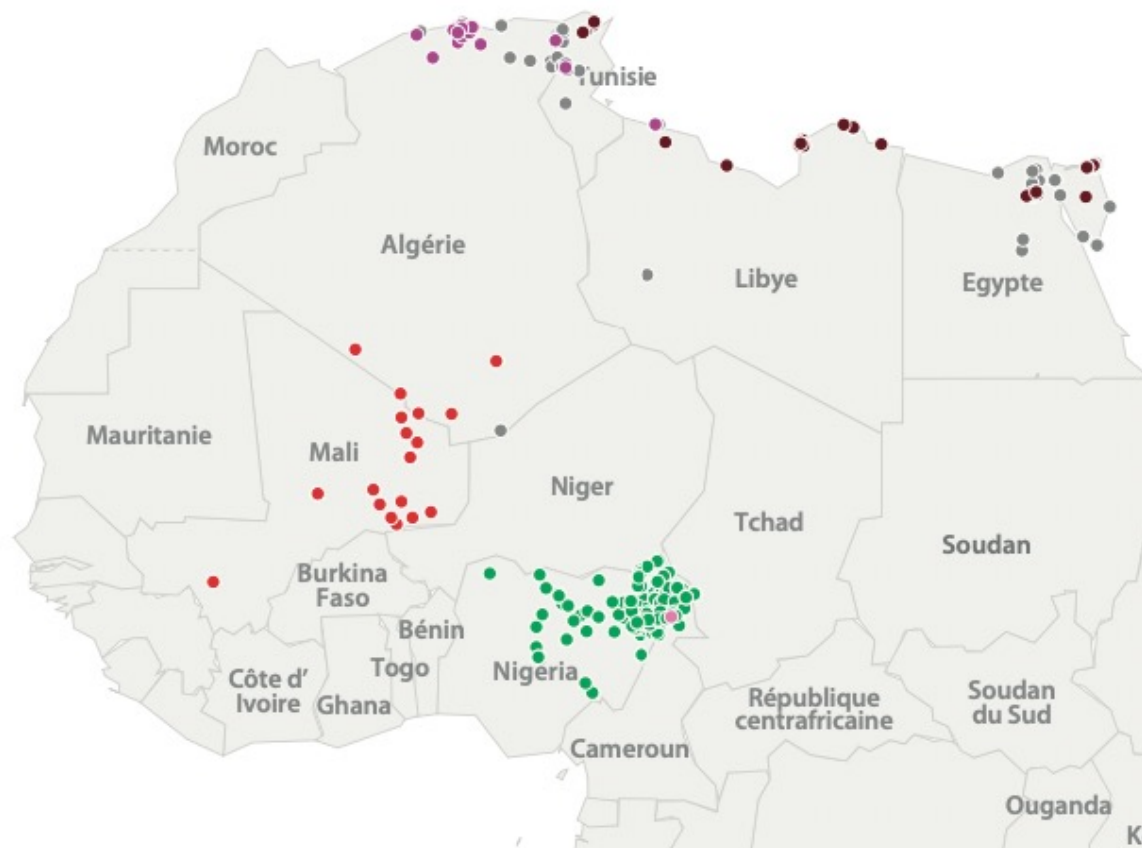
Il peut arriver que des enfants d'une même famille soient envoyés dans des groupes armés différents.

L'envoi des enfants dans les groupes armés a pris de l'ampleur lorsque :

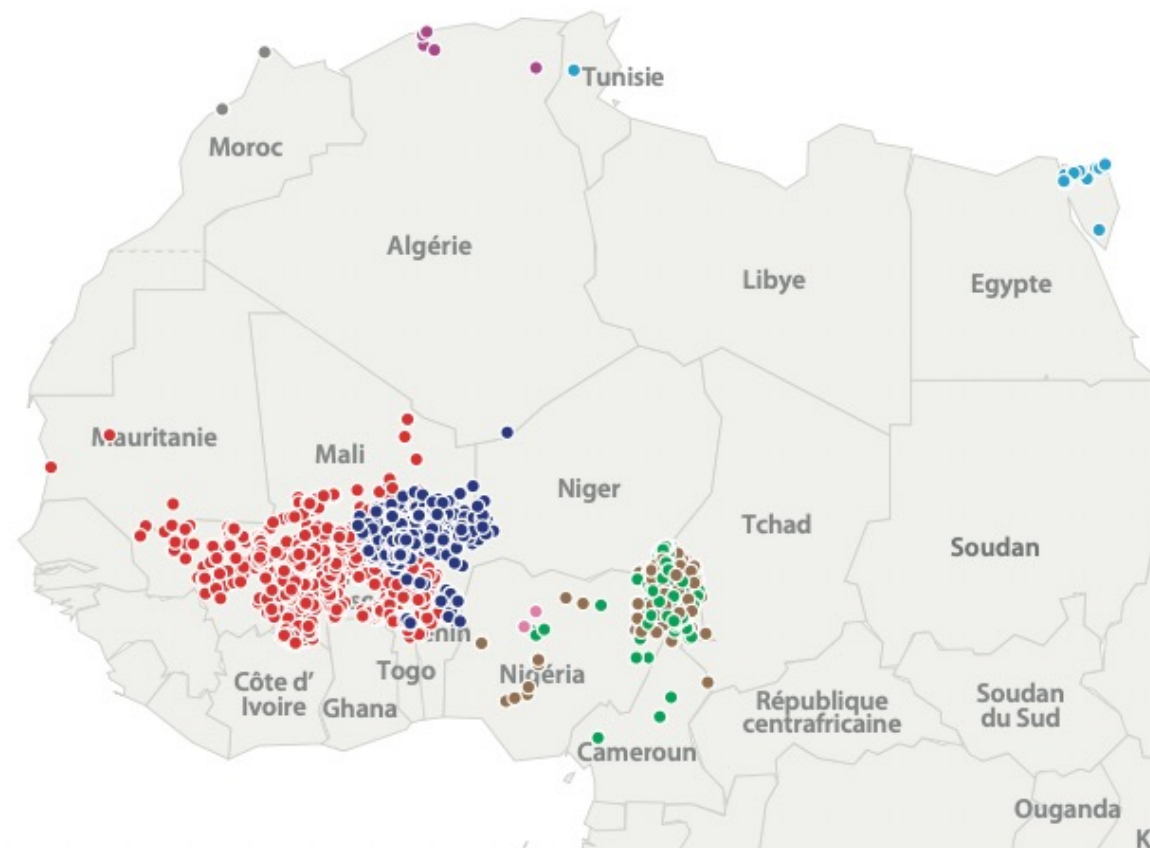
- les groupes armés ont commencé à manquer de ressources humaines et de ressources financières
- les deux groupes armés la Jama'at Nusrat al-Islam wal-Muslimin (JNIM) et l'État islamique dans le Grand Sahara (EIGS) ont commencé à s'affronter ouvertement.

Des enfants envoyés aux groupes armés sont souvent utilisés non seulement comme des combattants, mais aussi et surtout *« comme des espions / informateurs, des messagers / commissionnaires / porteurs, des cuisiniers ou chargés de faire le nettoyage.*

2014



Août 2023



Evènements violents impliquant les groupes armés en Afrique de l'Ouest

Note: Compilé par le Centre d'études stratégiques de l'Afrique, chaque carte montre des événements violents impliquant les groupes indiqués au cours d'une année se terminant le 30 juin. Les membres de groupes indiqués ne les sont qu'à des fins d'information et ne doivent pas être considérés comme des désignations officielles. En raison de la nature fluide de certains groupes, leur membres sont susceptibles de changer.

Sources: Armed Conflict Location & Event Data Project (ACLED), Daniel Byman, HumAngle, Thomas Joscelyn, SITE Intelligence Group, The Soufan Group, Stratfor, Terrorism Research & Analysis Consortium (TRAC), et Aaron Y. Zelin.



Tanya Bindra



UNICEF/UN0329518/

Effets de l'insécurité sur la situation scolaire

- Dans le Sahel central et le bassin du lac Tchad, **11.100 écoles sont fermées** en raison des conflits ou des menaces proférées à l'encontre des enseignants et des élèves.
- Des **effectifs pléthoriques** dans les écoles se trouvant à l'abri des attaques armées.
- Des enfants ont tendance à avoir de **faibles niveaux d'assiduité scolaire**.



Aly Tandian, Burkina Faso 2022

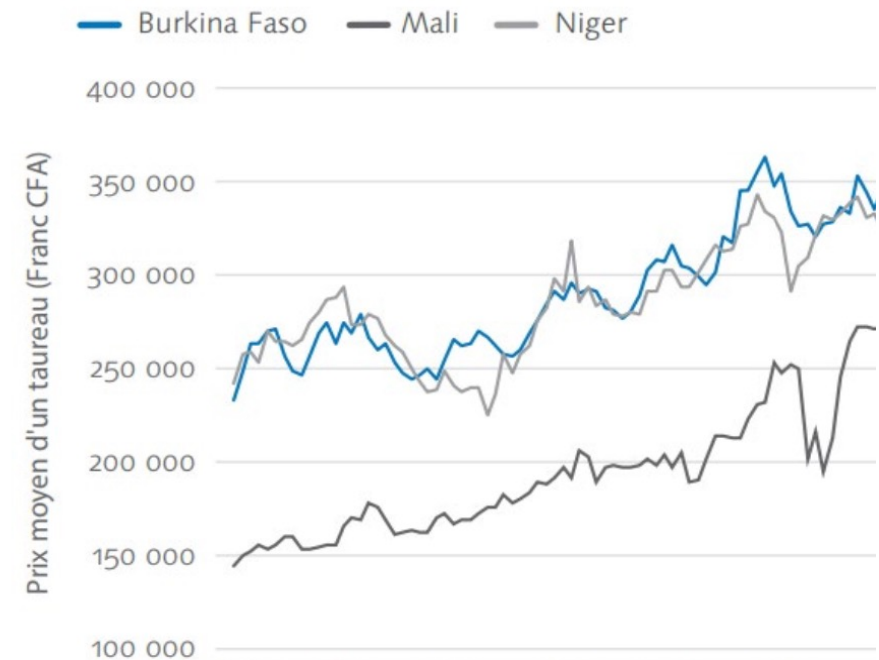
Agriculture : Attaques des groupes armés / bruler les récoltes / emporter des vivres

Elevage : Des éleveurs propriétaires des grands troupeaux ont quitté le Burkina. Le Togo a pris des mesures destinées à réguler cet afflux, en établissant un quota de 50 000 animaux autorisés à entrer chaque année depuis d'autres pays ouest-africain, et une taxe de 5.000 FCFA par tête de bétail quand les éleveurs traverses la frontière.

**Effets de l'insécurité sur
les activités économiques**

Des rackets surviennent lors du passage des frontières. La mise en fourrière des animaux tend à devenir un racket organisé dans un certain nombre de zones

Des éleveurs sont exposés à la montée de formes d'insécurité ciblant leur capital : le vol de leur bétail et le kidnapping d'éleveurs ou de membres de leurs familles. À Fada N'Gourma (**Burkina Faso**), le taureau vendu 150 000 FCFA en 2015, contre 350 000 en 2022.



Maraichage : Attaques des exploitations de poivron rouge (appelés « Tatassaye ») à Diffa (Niger) et de tomates à Dî dans la province de Sourou, région de la Boucle du Mouhoun (Burkina Faso)

"Des familles entières sont contraintes de migrer vers les capitales provinciales comme Dori, Gorom-Gorom ou Kaya pour bénéficier des dons des ONG et du gouvernement" (Homme 21, Dori, Burkina Faso).

"Beaucoup de jeunes ont migré vers les pays voisins comme le Bénin, la Côte d'Ivoire, le Togo, le Ghana, etc. pour trouver de quoi envoyer à leurs proches restés au village. Sans eux et sans l'aide humanitaire, les choses allaient être très difficiles" (Homme, 21 ans, Kaya, Burkina Faso).

"Avant, tout le monde voulait avoir des beaux-fils qui vivaient à côté de leurs filles mais avec la crise alimentaire le souhait des familles est d'avoir des beaux-fils migrants et qui puissent envoyer de quoi acheter des vivres (...) peu importe leur destination » (Maimouna, 34 ans, Originaire de Titao et résidente à Ouahigouya, Burkina Faso).



Aly Tandian, Tillabéry, Nov 2022



Un jeune migrant nigérien à
Dakar, Aly Tandian, Sept 2023



Un jeune burkinabé à Abidjan, Aly
Tandian, Sept 2023

Pas de conclusion, mais juste mentionner :

- Précocité de la migration.
- Economie de la débrouille.
- Migrer pour gagner de l'autonomie et échapper à la violence.
- Développer des réseaux marchands transnationaux informels.
- Les emplois dans l'économie souterraine rendent, le plus souvent, leur situation encore plus précaire, les marginalisent et accentuent leur invisibilité puisque leur activité professionnelle ne figure évidemment pas dans les statistiques du marché de l'emploi.
- Des migrants finissent par travailler dans les emplois 3D [**Dirty, Degrading, Dangerous**] et se trouvent isolés, leur migration n'a aucun lien avec une progression de carrière ou l'acquisition de compétences.
- Pour le manque de précision dans le choix du projet professionnel et l'ignorance de leurs droits en tant que travailleuses, des migrants sont à l'exploitation et exposés aux discriminations de toutes sortes concernant la rémunération et les conditions de travail : droit à une indemnité de maladie, les horaires, les mauvais traitements, les humiliations, les insultes, le sexisme, le contrat de travail, etc.
- **Pour le manque de connaissance et de maîtrise de la langue administrative (anglais ou français)**, des femmes n'ont pu développer leurs potentialités individuelles. Cette situation tourne à leur désavantage et cela constitue un handicap pour leur épanouissement.